

Le fort, du déclassement à l'abandon (2)

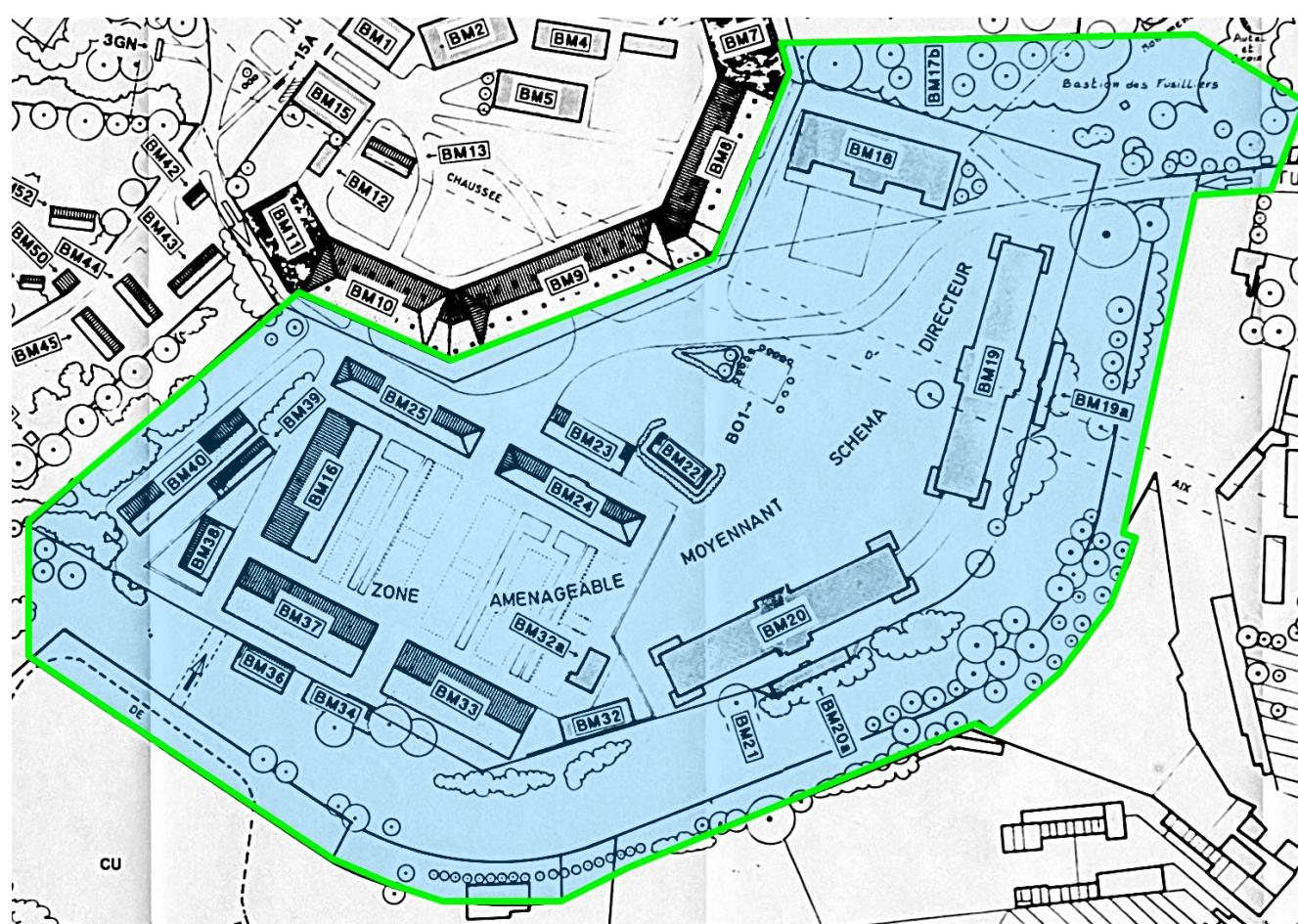
[Téléchargez la version PDF de cet article.](#)

Voir également:

[Le fort, du déclassement à l'abandon \(1\)](#)

[Le fort, du déclassement à l'abandon \(3\)](#)

II. Le corps de place



1: Extrait d'un plan réalisé par P. Michaux en 1998 à partir de la carte dressée par l'architecte Serge Paeme pour la Ville de Liège

[Cliquez pour agrandir](#)

BM16 – Hangar métallique

Lorsque le fort a été déclassé en 1891, des écuries au nombre de huit et deux manèges ont été construits. Nous ne savons pas

à quelle époque mais c'était après 1891. Ces écuries étaient vraisemblablement numérotées BM26 à BM31.

Six de ces écuries ont été démolies et un hangar métallique a pris la place de deux d'entre elles, près du BM40 dont il sera question plus tard. Le reste a servi de parking et d'accès au BM32a, le poste à carburant.



2: BM16 – Le hangar métallique

[Cliquez pour agrandir](#)

Deux autres écuries, BM24 et BM25, ont été transformées en cuisine et en mess. Il en sera question plus tard. Le hangar métallique a été démoli par Matexi en 2006.

BM17b – Le central téléphonique fortifié

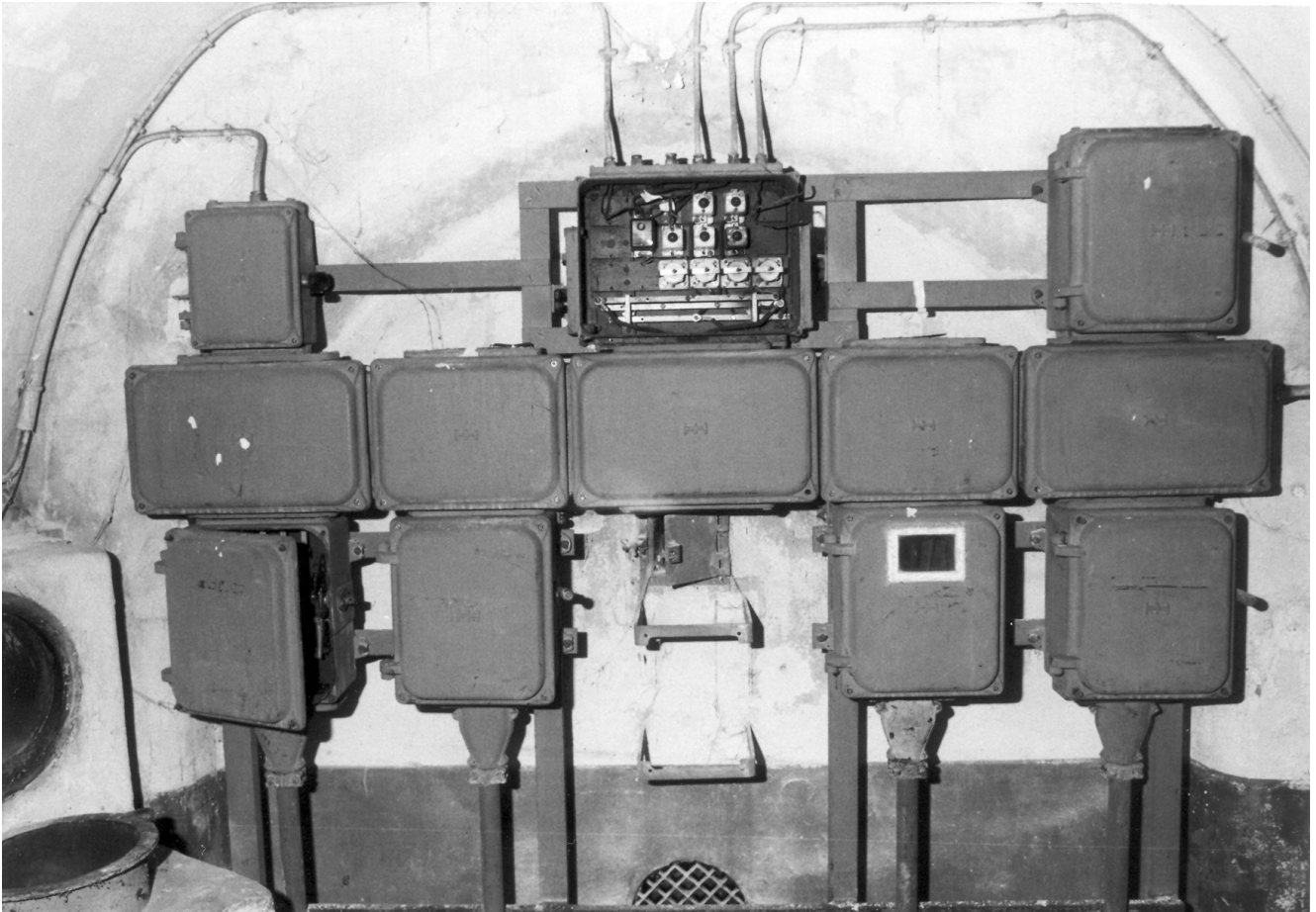
Au déclassement du fort en 1891, les poternes n'étaient plus utiles comme passages. Elles ont donc été abandonnées. Cependant, en 1938, lorsqu'il a été question de créer un central téléphonique fortifié, on s'est souvenu de la poterne de DL5 qui était enterrée. On a donc décidé de la fermer le

débouché du fossé, de percer des fenêtres blindées à la place des meurtrières et de placer une porte blindée et une porte anti gaz à l'entrée côté corps de place.

Un central téléphonique (en réalité, une baie de brassage) a été installé dans le local de coffre droit et un ventilateur manuel dans le local de coffre gauche. Il n'y avait pas de système électrique de purification de l'air.



3: BM17b – Le central téléphonique fortifié
Cliquez pour agrandir



4:BM17b – Le central téléphonique fortifié – Photo Milou Coenen

[Cliquez pour agrandir](#)

La baie de brassage et les coffrets électriques ont été volés il y a quelques années. Nous sommes toujours à leur recherche.

BM18 – Cuisine, réfectoire, douches

Ce bâtiment est le dernier construit, en 1956. Il remplace manifestement d'autres bâtiments précédents mais nous ne savons pas lesquels.

Ce bâtiment a été utilisé jusqu'en 1981, date d'abandon du domaine.



5: BM18 – Cuisine et réfectoire

[Cliquez pour agrandir](#)

Corps de garde de l'entrée secondaire (sans numéro)

Lors du percement de l'entrée secondaire, en 1938, un petit corps de garde a été réalisé dans le mur de rempart. Il a été utilisé jusqu'à l'abandon du domaine, en 1981.



6: Corps de garde de l'entrée secondaire
Cliquez pour agrandir

Cabine électrique de tête

Lorsque La Chartreuse a été raccordée à la haute tension, en 1938, un petit terrain a été concédé à l'Association Liégeoise d'Electricité afin qu'elle y construise une cabine électrique à deux locaux, un pour son usage et un pour fournir l'électricité à la caserne. Cette cabine a été utilisée jusqu'en 1988 par la Défense puis entre 1988 et 2002 par l'ASBL « La Chartreuse », jusqu'à son expulsion par la Défense sous un prétexte fallacieux.



7: Cabine de tête
Cliquez pour agrandir

BM19 – Caserne

Construit en 1939, ce bâtiment a été terminé par l'armée allemande en 1940. Il a notamment servi à l'armée allemande comme base arrière pour des canons anti-aériens qui se trouvaient sur la plaine de Belleflamme. Après le départ de la Défense, il a encore servi jusqu'en 1988 à une école pour enfants handicapés.



8: BM19 – Caserne

[Cliquez pour agrandir](#)

BM19a – Sanitaires

Ce petit bâtiment était le bloc de toilettes du BM19. Il y avait quatre toilettes par étage du BM19 mais elles étaient interdites à la troupe. Il a été abandonné lui aussi en 1981.

BM20 – Caserne

Comme le BM19, le BM20 a été construit en 1939 et terminé en 1940 par l'armée allemande. Il a été utilisé par l'armée belge jusqu'à l'abandon du domaine par la Défense en 1981.



9: BM20 – Caserne
Cliquez pour agrandir

BM20a – Sanitaires

Comme les toilettes du BM19, il a été construit en 1939 et utilisé jusqu'en 1981, à l'abandon du domaine.



10: BM20a – Sanitaires

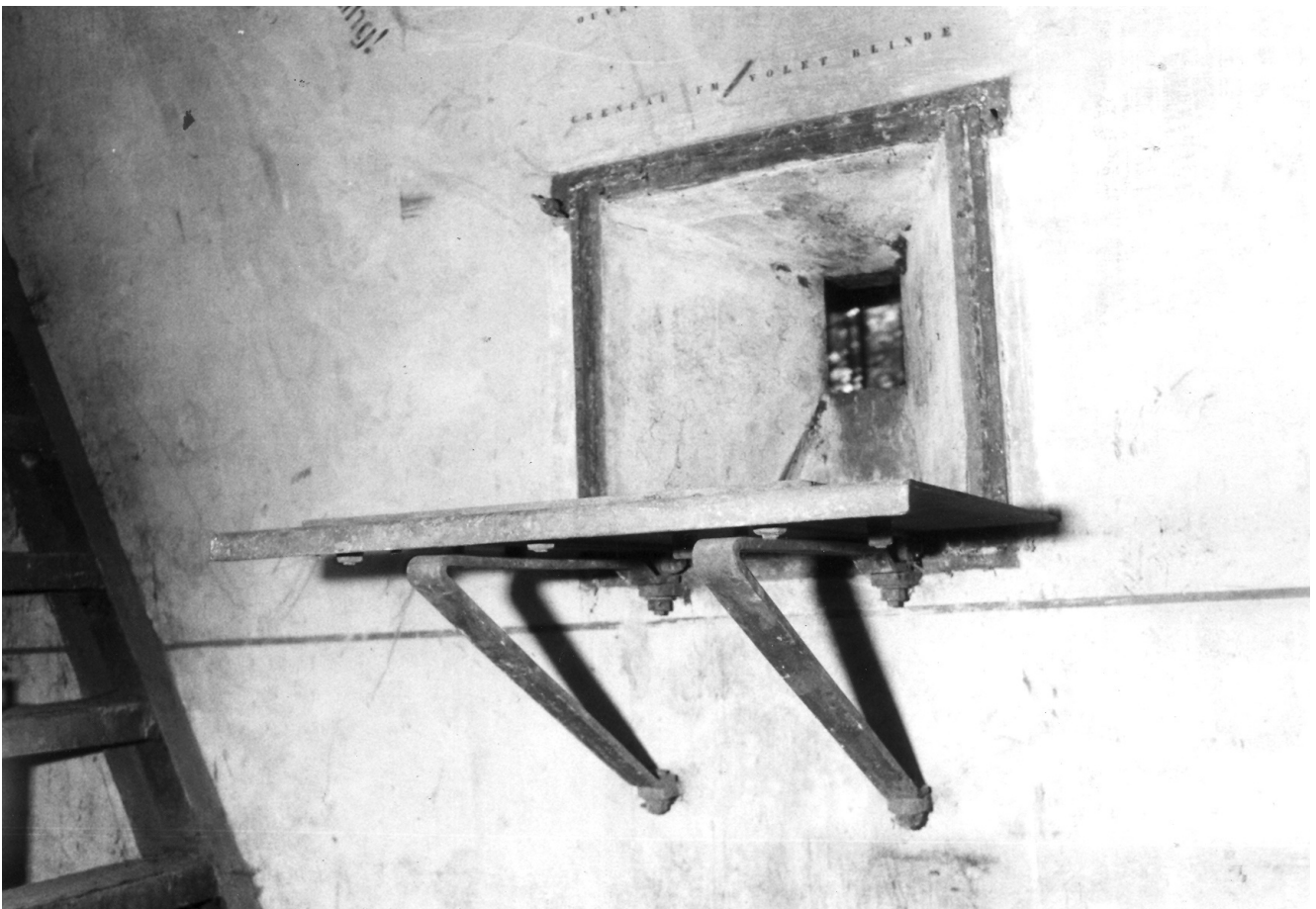
[Cliquez pour agrandir](#)

BM21 – Poste de commandement fortifié

En 1938, outre le central téléphonique fortifié, on a construit un poste de commandement fortifié, dans la poterne de DL2. Ce poste de commandement a été réalisé dans la poterne mais un fortin extérieur a également été construit. Il était équipé d'un système d'épuration électrique et manuel. Il a été abandonné dès les premiers jours du conflit et n'a jamais été réutilisé après la guerre.



11: BM21 – Poste de commandement fortifié
Cliquez pour agrandir



12: BM21 – Poste de commandement fortifié – Photo Milou Coenen
[Cliquez pour agrandir](#)

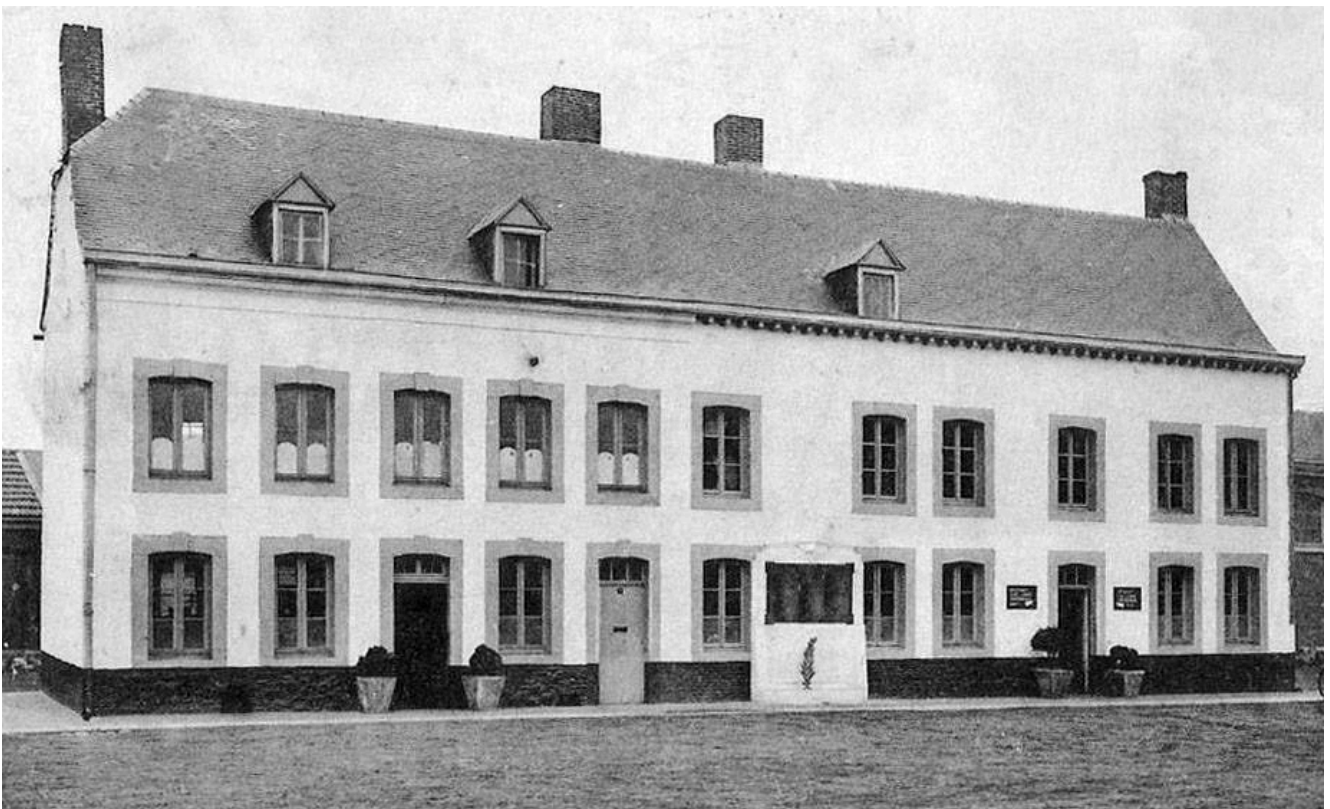


13: BM21 – Poste de commandement fortifié – Photo Milou Coenen
Cliquez pour agrandir

Là aussi, tout ce qui pouvait être volé après l'expulsion de l'ASBL « La Chartreuse » l'a été.

BM22 – La maison Lambinon

Cette maison, du nom de son dernier propriétaire, était antérieure à la construction du fort. Elle a eu plusieurs fonctions, dont le logement du commandant du fort, de café privé, le café Clermont, et de bureaux. Elle est aujourd'hui en ruine complète. Matexi envisageait en 2008 de reconstruire cette maison mais cela paraît de plus en plus compliqué.



14: BM22 – La maison Lambinon en bon état
Cliquez pour agrandir



15: BM22 – La maison Lambinon en ruines
Cliquez pour agrandir

BM23 – Le gymnase

Le BM23 a été construit avant la première guerre mondiale et a servi comme tel jusqu'à son abandon, vraisemblablement en 1960. Matexi envisageait de le restaurer pour en faire une salle de quartier, mais là aussi, cela devient hypothétique.



16: BM23 – Le gymnase
Cliquez pour agrandir



17: BM23 – Salle de gymnastique – Photo Milou Coenen

[Cliquez pour agrandir](#)

BM24 – Les écuries transformées en cuisines

Ce bâtiment a été construit avant la première guerre mondiale, à usage d'écuries. Il a été transformé dans l'entre-deux guerres en cuisine.



18: BM24 – Les anciennes écuries devenues cuisines

[Cliquez pour agrandir](#)

BM25 – Les écuries transformées en mess

Ce bâtiment, également construit avant la première guerre mondiale, a été transformé dans l'entre-deux guerres en mess pour la troupe.



19: BM25 – Anciennes écuries devenues mess
Cliquez pour agrandir

A l'état de ruine, il a été démoli en 2006 par Matexi.

BM26 à BM31 – Ecuries

Ces bâtiments, à usage d'écuries, ont été construits avant la première guerre mondiale et démolis dans l'entre-deux guerres. A la place de deux de ceux-ci, un hangar métallique a été construit après la seconde guerre mondiale, il s'agit de BM16, dont il a été question ci-dessus.



20: Corps de place vers écuries, manège en arrière plan
Cliquez pour agrandir

BM32 – Forge

Là où il y a écuries, il y a forge. Ce bâtiment a été construit en même temps que les écuries et est tombé en ruine complète après l'abandon des chevaux par la Défense.

BM32a – Le poste à carburant

Le poste à carburant (Sta POL en langage militaire) a vraisemblablement été construit en même temps que BM19 et BM20 ou que les deux nouveaux corps de garde. Il a été démoli par Matexi en 2006.



21: BM32a – Le poste à carburant

[Cliquez pour agrandir](#)

BM33 – Le manège transformé en garage

Construit avant la première guerre mondiale, ce manège a été transformé en garage dans l'entre-deux guerres.



22: BM33 – L'ancien manège devenu garage
Cliquez pour agrandir
Il a été démoli par Matexi en 2006.

BM34 – Usage inconnu

Nous ne connaissons pas l'usage de ce bâtiment, construit avant la première guerre mondiale.



23: BM34 [Cliquez pour agrandir](#)
Il a été démolé par Matexi en 2006.

BM35 – Inconnu

Nous ne connaissons pas de BM35.

BM36 – Usage inconnu

Ce bâtiment a été construit avant la première guerre mondiale et nous ne connaissons pas son usage.



24: BM36 [Cliquez pour agrandir](#)

Il a été démoli par Matexi en 2006.

BM37 – Manège transformé en atelier et buanderie

Construit avant la première guerre mondiale à usage de manège, ce bâtiment a été transformé en garage et atelier au rez-de-chaussée et en buanderie à l'étage.



25: BM37 – Manège transformé en atelier
Il a été démoli par Matexi en 2006.

BM38 – Usage inconnu

Ce bâtiment dont nous ne connaissons pas l'usage a été construit avant la première guerre mondiale.
Il a été démoli par Matexi en 2006.

BM39 – Usage inconnu

Ce bâtiment a été construit avant la première guerre mondiale mais nous n'en connaissons pas l'usage.
Il a été démoli par Matexi en 2006.

BM40 – La ferme des hollandais

Ce que l'on appelle parfois « la ferme des Hollandais » ou « la vieille ferme » était un hangar à affûts de canons construit en même temps que le fort. Il a été construit de pierres hétéroclites venant d'un peu partout. On retrouvait notamment une pierre ayant servi de borne de délimitation de

la commune de Grivegnée. Nous n'avons malheureusement pas de photo de cette borne.

Après le déclassement du fort, BM40 a été transformé et rehaussé de deux niveaux par l'armée belge. Il a notamment servi d'ateliers et de bureaux pour les techniciens « radio ». Il a vraisemblablement été abandonné dans les années 60.

Le bâtiment a fait partie des terrains vendus par l'armée à la ville de Liège en 1998 mais celle-ci n'en a jamais rien fait. Elle a attendu 2019 pour s'apercevoir qu'il était en trop mauvais état pour en faire quelque-chose et elle l'a fait démolir en urgence.

Notre crainte maintenant est que la ville ne fasse de même avec le reste du fort.



26: BM40 – Hangar à affuts de canons
Cliquez pour agrandir



27: BM40 – Hangar à affuts de canons
Cliquez pour agrandir



28: BM40 – Hangar à affuts de canons
Cliquez pour agrandir



29: BM40 – Hangar à affuts de canons
Cliquez pour agrandir

BM41 – Le laboraoire des poudres

Au moment où j'ai écrit les articles concernant l'histoire du fort, j'ai oublié de parler de BM41, l'ancien laboratoire des poudres.

Depuis l'invention de la poudre, les fortifications sont défendues par des canons. Pour des raisons de sécurité, dans les fortifications Vauban et post-Vauban, jusqu'à nos jours, on évite de préparer les munitions trop près des casernements et des champs de bataille. Les laboratoires des poudres et les poudrières sont donc généralement placées le plus loin possible des lieux où on se bat et où on vit.

A la Chartreuse, si la poudrière, dont il est question dans mon article sur la construction du fort et le premier article sur son déclassement, ne pouvait pas être placée trop loin des

hommes poussés dans leurs derniers retranchements, il a été décidé d'installer le lieu de fabrication des gargousses de poudre le plus loin possible de la caserne. C'est donc dans le bastion 4 que le laboratoire des poudres a été construit.

Lorsque l'armée belge a abandonné la poudrière d'origine (BM3), elle a aussi abandonné le laboratoire des poudres (BM41).

Ce bâtiment est donc devenu un simple hangar de stockage puis il a été abandonné.

Au début des années 80, le commandant de la caserne a vendu les briques à quelqu'un qui a abattu le bâtiment mais le malotru a pris les bonnes briques mais n'a jamais emporté les cassées.

C'est donc un tas de briques que l'on peut encore voir dans B4. Toutes les pierres ont bien entendu disparu.

Vous pourrez voir ci-après de (très) mauvaises photos de BM41 avant et pendant sa démolition.

Nous sommes à la recherche de photos de meilleure qualité.



BM41 – Laboratoire des poudres



BM41 – Laboratoire des poudres

Pierre Michaux