

Le fort, du déclassement à l'abandon (1)

[Téléchargez la version PDF de cet article.](#)

Voir également:

[Le fort, du déclassement à l'abandon \(2\)](#)

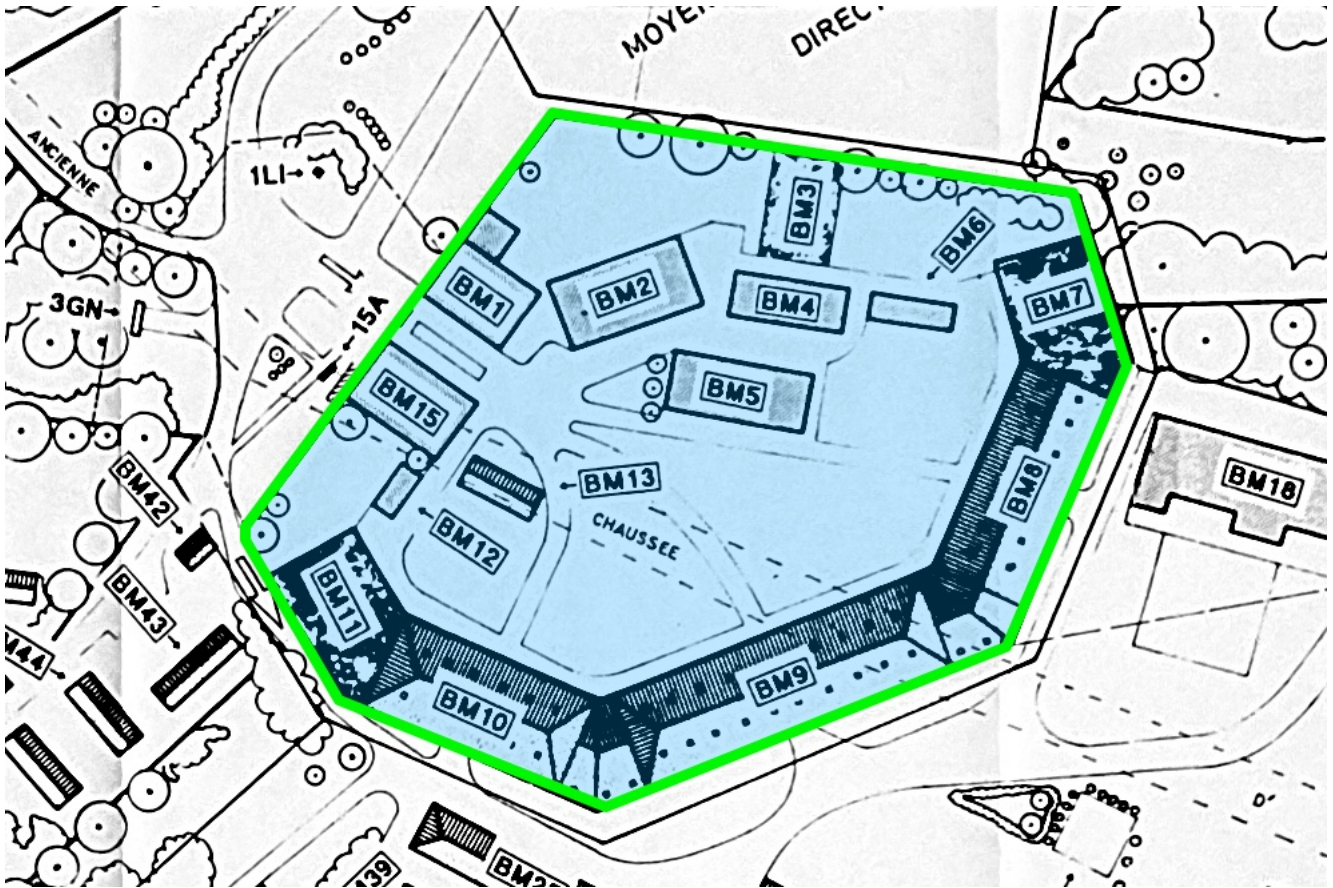
[Le fort, du déclassement à l'abandon \(3\)](#)

I. Le bastion 5 ou réduit

C'est en 1888 que la construction de deux nouvelles lignes de fortification a commencé à Liège et Namur. Douze nouveaux forts ont été construits autour de Liège et neuf autour de Namur.

A cette époque, les anciennes fortifications, telles que la citadelle de Liège, La Chartreuse, les citadelles de Huy, de Namur et de Dinant devenaient obsolètes et se trouvaient trop près des villes, qui avaient bien grandi depuis leurs époques de construction.

C'est donc en 1891 que le fort de La Chartreuse a été déclassé et rétrogradé au rang de caserne. C'est à partir de cette époque que les ouvrages extérieurs ont été vendus et urbanisés et que l'intérieur du fort a été construit.

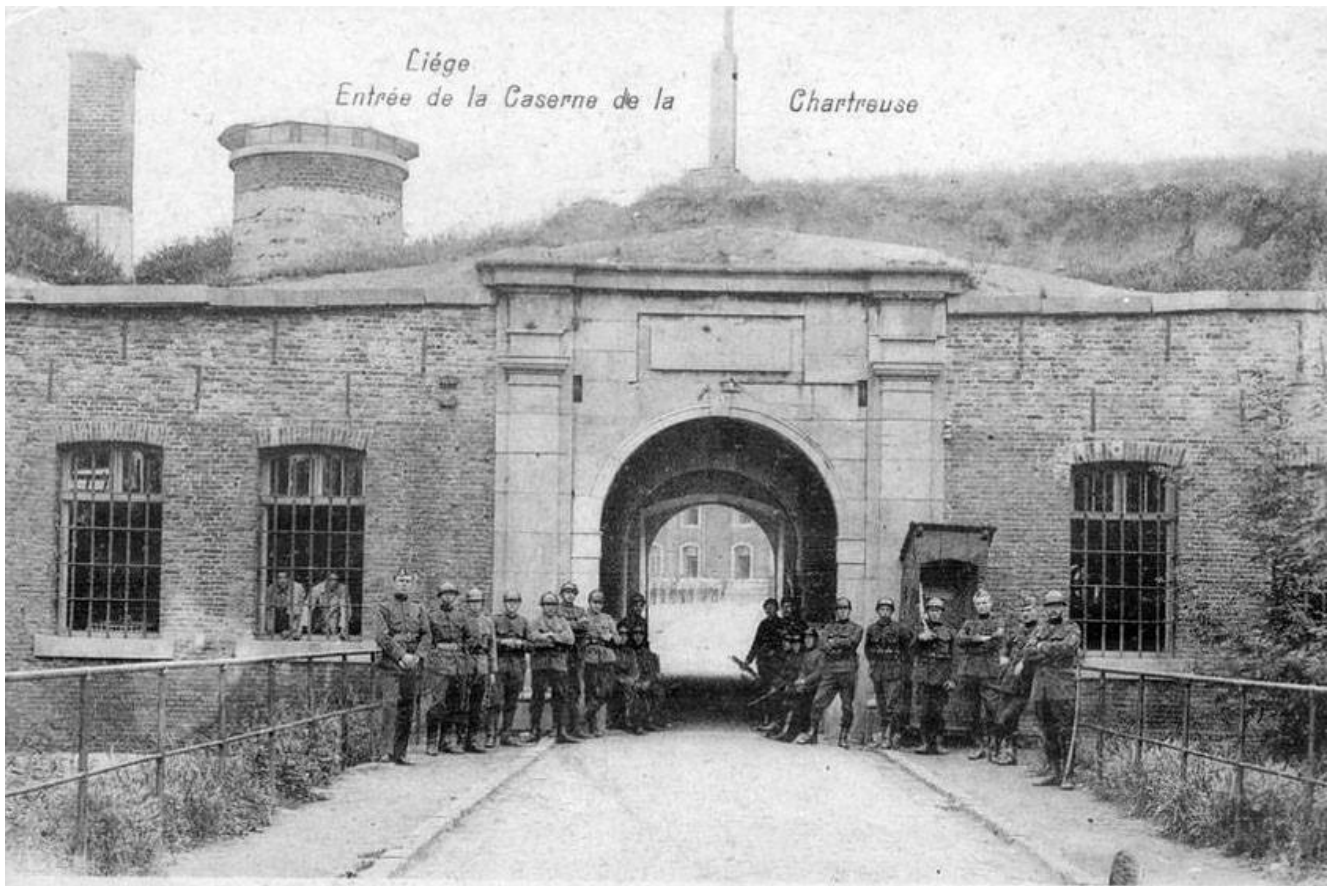


1: Extrait d'un plan réalisé par P. Michaux en 1998 à partir de la carte dressée par l'architecte Serge Paeme pour la Ville de Liège

[Cliquez pour agrandir](#)

BM1 – L'infirmérie

A l'origine, le corps de garde, comprenant des cachots et une infirmérie, était fortifié, derrière le mur de rempart et sous la terre du dit rempart.



2: BM1 – Entrée principale avec pont en pierre, fenêtres et soldats

[Cliquez pour agrandir](#)

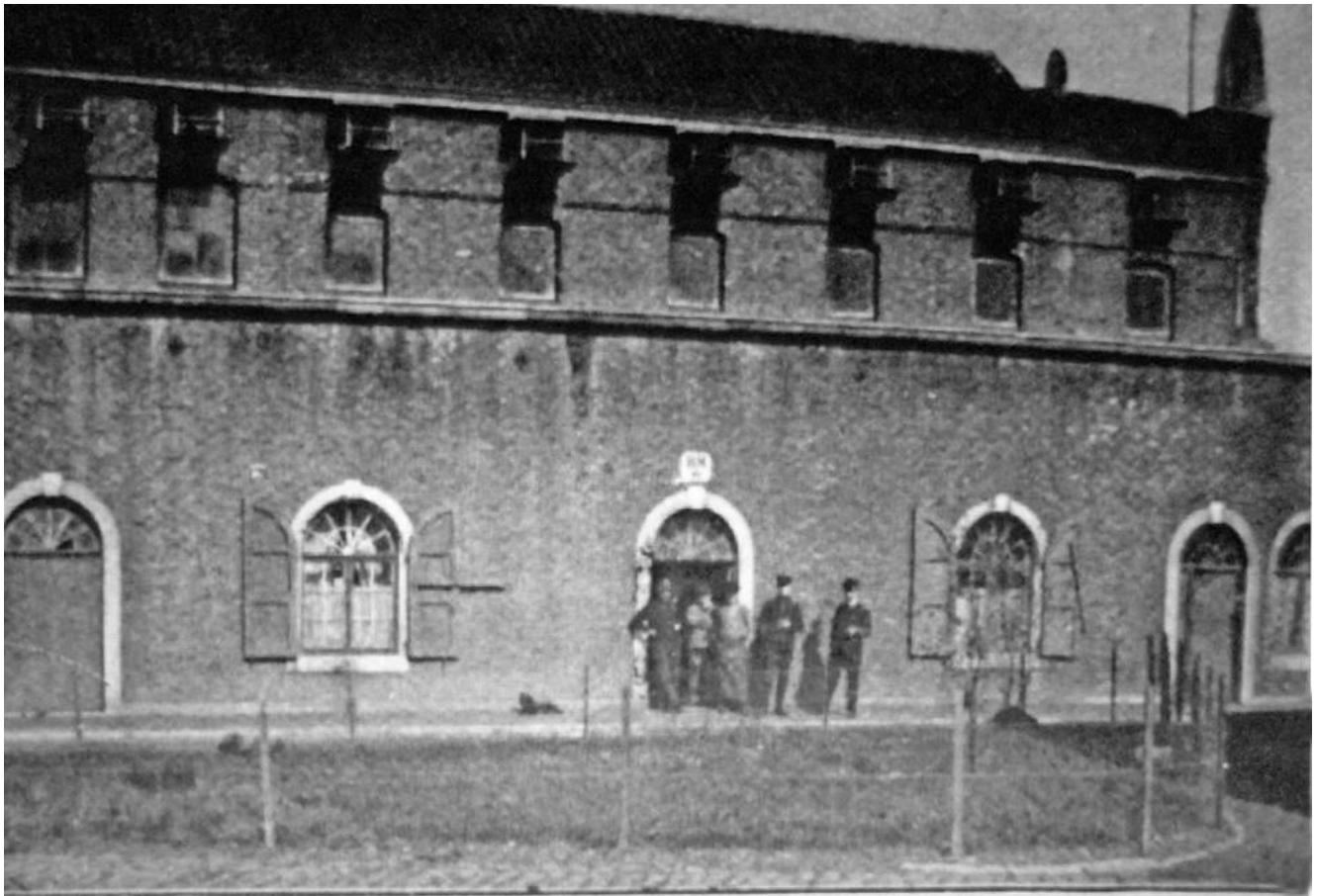
Il a été démoli en 1938 pour laisser place à une entrée plus large, flanquée de deux bâtiments modernes. BM1 était la nouvelle infirmerie. BM1 a été démoli illégalement par Immo Chartreuse en 2008. Immo Chartreuse a dû payer une amende de 25.000 € pour ces faits.



3: BM1 – L'infirmierie
Cliquez pour agrandir

BM2 – Le pigeonnier devenu logement pour officiers

A l'origine, BM2 était le pigeonnier fortifié. Il a été démoli dans les années trente, sans plus de précision, pour laisser place à des chambres pour officiers.



COLOMBIER MILITAIRE DE LIÈGE

4: BM2 – Le pigeonnier
Cliquez pour agrandir



5: BM2 – Chambres pour officiers
Cliquez pour agrandir

BM3 – Les poudrières

BM3 n'a jamais été profondément modifié depuis sa construction. Il était utilisé comme poudrière. Il existait des vides ventilés sous les planchers du rez-de-chaussée qui ont été supprimés et remplacés par du béton. Dans la poudrière centrale, il existait un plancher entre le rez-de-chaussée et l'étage. Celui-ci a été démonté vraisemblablement par la Défense mais nous ne savons pas quand. BM3 a servi de poudrière jusqu'à la construction des nouveaux locaux à munitions à l'extérieur du fort, près de DL4. BM3 a ensuite servi de rangement jusqu'à une période inconnue avant l'abandon du domaine par la Défense en 1981.



OL'AMORFUX

LOVE
PARTY

GROT
FLAB



CBO

WIP
TO
SEGA

SAC



HONG

ISEA

6: BM3 – Poudrières
Cliquez pour agrandir



7: BM3 – Poudrières
Cliquez pour agrandir

BM4 – Le service SDS (poste et téléphone militaires)

BM4 a été construit dans les années trente. Il n'a jamais servi à autre chose qu'à la poste et aux communications.



8: BM4 – Le service SDS

[Cliquez pour agrandir](#)

BM5 – Les cachots de la première guerre mondiale

Nous ne savons pas exactement quand ont été construits ces cachots, mais en tout cas avant la première guerre mondiale. Ils doivent leur «célébrité» aux 48 personnes qui y ont passé leur dernière nuit avant d'être fusillées au bastion 1 pendant la dite guerre. Ils ont cessé d'être utilisés comme cachots en 1938, quand le nouveau corps de garde a été construit.

Ils ont aussi été démolis illégalement par Immo Chartreuse.



9: BM5 – Les cachots
[Cliquez pour agrandir](#)



10: BM5 – Les cachots démolis

Cliquez pour agrandir

BM6 – Bloc sanitaire

BM6 a été construit avant la première guerre mondiale. Il n'a jamais servi à autre-chose. Il a été abandonné avec les casernes d'origine, en 1960.



11. BM6 – Le bloc sanitaire

[Cliquez pour agrandir](#)

BM7 – Chambres à canons

Après le déclassement du fort, en 1891, les chambres à canons ne présentaient plus d'intérêt en tant que positions d'artillerie. Jusque la désaffectation du domaine par la Défense, elles ont servi de rangements. Lorsque l'ASBL « La Chartreuse » s'est constituée, en 1986, elle a essayé de les utiliser également comme rangements, mais en pure perte. Dès que nous fermions les grilles, elles étaient forcées.



12: BM7 – Les chambres à canons
Cliquez pour agrandir



13: BM7 – Les chambres à canons
Cliquez pour agrandir

BM8 – Caserne

La caserne d'origine a servi comme telle jusqu'à son abandon, en 1960, par la Défense. Seuls sont restés occupés le mess « sous officiers » et le salon de coiffure jusqu'en 1981, date d'abandon du domaine par la Défense.

Pendant la première guerre mondiale, les casernes ont fait l'objet d'un rehaussement d'un deuxième étage puis le BM8 d'un troisième étage. C'est à cette époque là que la poterne et le pont dormant permettant d'accéder au corps de place ont été supprimés.

L'ASBL « La Chartreuse » a également utilisé le mess « sous officiers » entre 1986 et 1990, quand des vandales ont fait brûler l'endroit.



14: BM8 – La caserne
Cliquez pour agrandir



15: BM8 – La caserne

[Cliquez pour agrandir](#)

BM9 – Caserne

Après le déclassement du fort, ce bâtiment a aussi été utilisé comme caserne jusqu'en 1960. C'est en 1938 qu'une cabine à haute tension a été installée dans un local directement à gauche de ce qui est devenu un passage de B5 vers le corps de place.

Ce bâtiment a aussi été remonté d'un deuxième étage et de combles par l'armée allemande pendant la première guerre mondiale.



16: BM9 – La caserne
[Cliquez pour agrandir](#)



17: BM9 – La caserne
Cliquez pour agrandir

BM10 – Caserne

Comme ses deux voisins, BM10 a servi de caserne jusqu'à son abandon en 1960. Il avait aussi été remonté d'un deuxième étage.



18: BM10 – La caserne
Cliquez pour agrandir

BM11 – Chambres à canons

Comme BM7, ces locaux ont cessé d'être utilisés en tant que positions d'artillerie en 1891, au déclassement du fort. Ils ont servi de rangement jusqu'à l'abandon du domaine, en 1981.



19: BM11 – Chambres à canons

[Cliquez pour agrandir](#)

BM12 – Bloc sanitaire

BM12 a aussi été construit avant la première guerre mondiale et a servi de bloc sanitaire jusqu'à l'abandon des casernes d'origine, en 1960.



20: BM12 – Bloc sanitaire

Cliquez pour agrandir

BM13 – Fonction inconnue

Ce bâtiment a manifestement été construit avant la première guerre mondiale et nous ne savons pas à quoi il servait. Tout ce que nous savons, c'est qu'il s'est écroulé vers 1990, en plusieurs fois, et l'ASBL « La Chartreuse » a remblayé les gravats pour éviter un accident.

BM14 – Puits de l'auberge Rodberg

Quand l'armée hollandaise a exproprié l'auberge Rodberg, elle a bien sûr démoli les bâtiments mais elle a gardé le puits. Nous ne savons pas quand l'armée belge a remblayé le puits et démoli le bâtiment.

Des membres de l'ASBL *La Chartreuse* ont déblayé le puits en 1987 jusqu'à une profondeur de 12 mètres, si ma mémoire ne me trahit pas. Ils ont retrouvé une galerie sèche d'environ 1m de haut qui va jusqu'au BM9 où un puits sec permet d'accéder. Ils

ont aussi trouvé le support de la pompe qui permettait de remonter l'eau.

BM15 – Le corps de garde

Lorsque le corps de garde d'origine a été démoli, en 1938, une infirmerie a été construite (voir BM1) mais aussi un nouveau corps de garde.

Ce corps de garde comprenait bien sûr des bureaux comme dans tout corps de garde, mais aussi des cachots, qui ont remplacé ceux de la première guerre mondiale.

Ce corps de garde, comme l'infirmerie, a été utilisé jusqu'à l'abandon du domaine, en 1981. Il a été démoli illégalement par Immo Chartreuse.



21: BM15 – Le corps de garde

[Cliquez pour agrandir](#)



22: BM15 – Le corps de garde, détruit
Cliquez pour agrandir

Pierre Michaux